

«СОГЛАСОВАНО»

Начальник Управления  
Образования Администрации  
города Новочеркаска

\_\_\_\_\_ Е.Л. Салтыкова

«\_\_» \_\_\_\_\_ 2021г

«УТВЕРЖДАЮ»

Заведующий МБДОУ  
детский сад № 18

\_\_\_\_\_ А.А. Бойцева

«\_01\_» \_\_\_\_\_ 03\_\_\_\_\_ 2021г

РАССМОТРЕНО

Начальник ОГИБДД МУ МВД  
России «Новочеркасское»  
майор полиции

\_\_\_\_\_ А.И. Герасимик

«\_\_\_\_\_» \_\_\_\_\_ 2020 г.

# ПАСПОРТ

дорожной безопасности

**муниципального бюджетного дошкольного образовательного учреждения**

**детский сад №18**

2021 год

## Общие сведения

Муниципальное бюджетное дошкольное образовательное учреждение детский сад №18

*(Полное наименование образовательной организации)*

Тип образовательной организации: дошкольное образование

Юридический адрес: Ростовская область г. Новочеркасск ул.Кавказская №219

Фактический адрес: Ростовская область г. Новочеркасск ул.Кавказская №219

Руководители образовательной организации:

Заведующий МБДОУ детский сад №18 Бойцева А.А 8(863)5248089

Старший воспитатель Миних Л.А 8(863)5248089

Ответственные работники  
муниципального органа  
образования

старший воспитатель  
*(должность)*

*(фамилия,*

*имя, отчество)*

Миних Людмила Александровна

*(телефон)*

8(863)5248089

Ответственные от  
Госавтоинспекции

Инспектор по пропаганде БДД ОГИБДД  
МУ МВД России «Новочеркасское»  
ст. лейтенант полиции  
Яценко А.В.  
Тел.: 8(863)525-92-47, 89508685005

Ответственные работники  
за мероприятия по профилактике  
детского травматизма

старший воспитатель  
*(должность)*

*(сотрудники д/с или школы)*

*(фамилия, имя, отчество)*

Миних Людмила Александровна

*(телефон)*

8(863)5248089

Руководитель или ответственный  
работник дорожно-эксплуатационной  
организации, осуществляющей  
содержание улично-дорожной  
сети (УДС)\*

\_\_\_\_\_

(фамилия, имя, отчество)

\_\_\_\_\_

(телефон)

Руководитель или ответственный  
работник дорожно-эксплуатационной  
организации, осуществляющей  
содержание технических средств  
организации дорожного  
движения (ТСОДД)\*

\_\_\_\_\_

(фамилия, имя, отчество)

\_\_\_\_\_

(телефон)

Количество обучающихся (учащихся, воспитанников) 133

Наличие уголка по БДД имеется в каждой возрастной группе

\_\_\_\_\_

(если имеется, указать место расположения)

Наличие класса по БДД отсутствует

\_\_\_\_\_

(если имеется, указать место расположения)

Наличие автогородка (площадки) по БДД отсутствует

Наличие автобуса в образовательной организации отсутствует

\_\_\_\_\_

(при наличии автобуса)

Владелец автобуса отсутствует

\_\_\_\_\_

(ОО, муниципальное образование и др.)

Время занятий в образовательной организации:

В соответствии с режимом работы учреждения с 7.00 до 19.00

Телефоны оперативных служб:

ОФПС 01, 010

ОМВД 02, 020

Скорая медицинская помощь 03, 030

Единая Федеральная служба спасения 112

\_\_\_\_\_

\* Дорожно-эксплуатационные организации, осуществляющие содержание УДС и ТСОДД, несут ответственность в соответствии с законодательством Российской Федерации (Федеральный закон «О безопасности дорожного движения» от 10 декабря 1995 г. № 196-ФЗ, Кодекс Российской Федерации об административных правонарушениях, Гражданский кодекс Российской Федерации)

## Содержание

### I. План-схемы образовательной организации (сокращение – ОО).

1. Район расположения образовательной организации, пути движения транспортных средств и детей (обучающихся).
2. Маршруты движения организованных групп детей от образовательной организации к Александровскому парку .
3. Пути движения транспортных средств к местам разгрузки/погрузки и рекомендуемые безопасные пути передвижения детей по территории образовательной организации.

### II. Информация об обеспечении безопасности перевозок детей специальным транспортным средством (автобусом).

1. Общие сведения.
2. Маршрут движения автобуса образовательной организации.
3. Безопасное расположение остановки автобуса у образовательной организации.

### III. Приложения.

# I. План-схемы образовательной организации

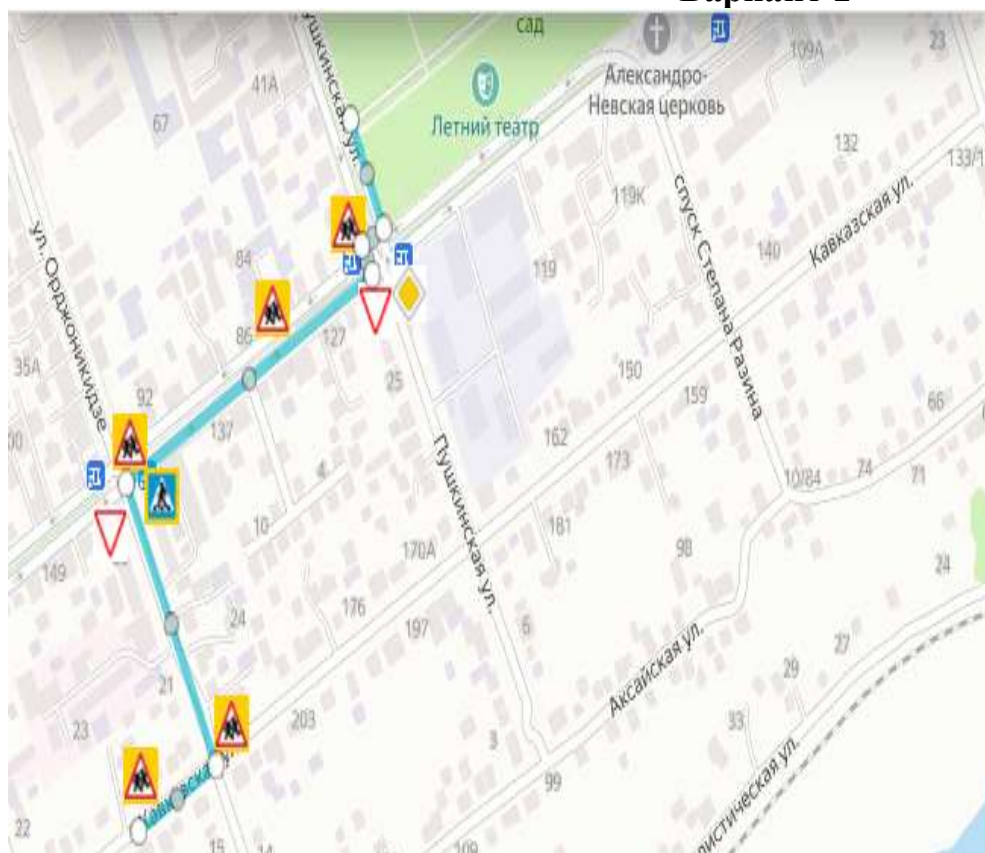
## 1. Район расположения образовательной организации, пути движения транспортных средств и детей (обучающихся)



Схема движения.docx

## 2. Маршруты движения организованных групп детей от образовательной организации к Александровскому парку

### Вариант 1



1.23 Дети



5.19.1 Пешеходный переход

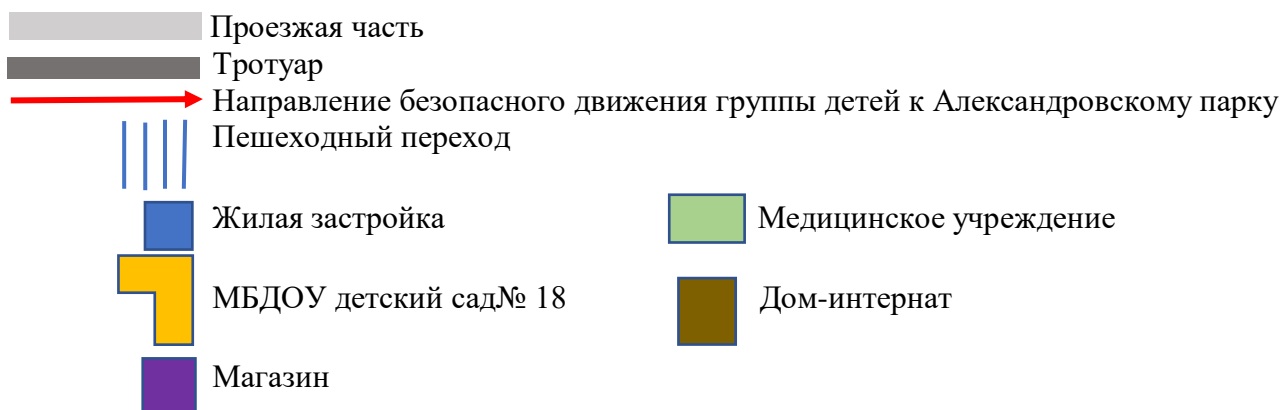


2.4 Уступите дорогу

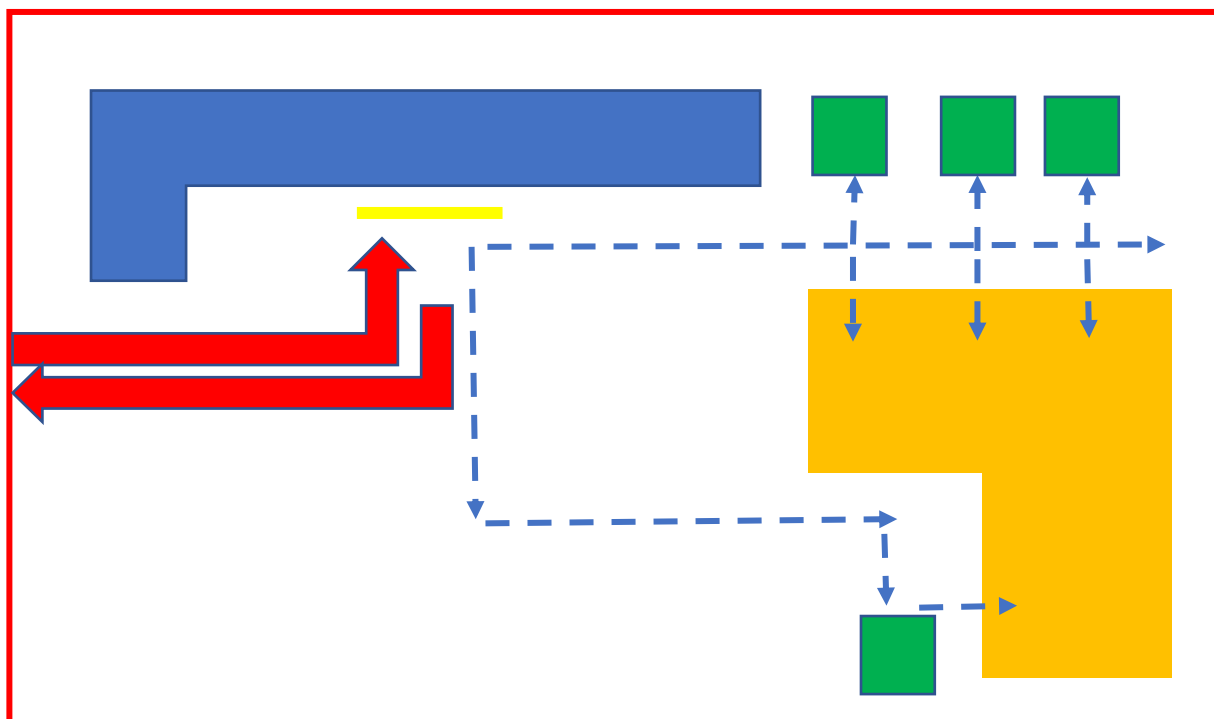


2.1 Главная дорога

## 2. Маршрут движения организованных групп детей от МБДОУ детский сад № 18 к Александровскому парку



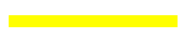
### 3. Пути движения транспортных средств к местам разгрузки/погрузки и рекомендуемые безопасные пути передвижения детей по территории образовательной организации



Условные обозначения:



- Движение грузовых транспортных средств по территории МБДОУ д/с № 18



-Место разгрузки



-Схема движения детей по территории МБДОУ



-Здание МБДОУ д/с № 18



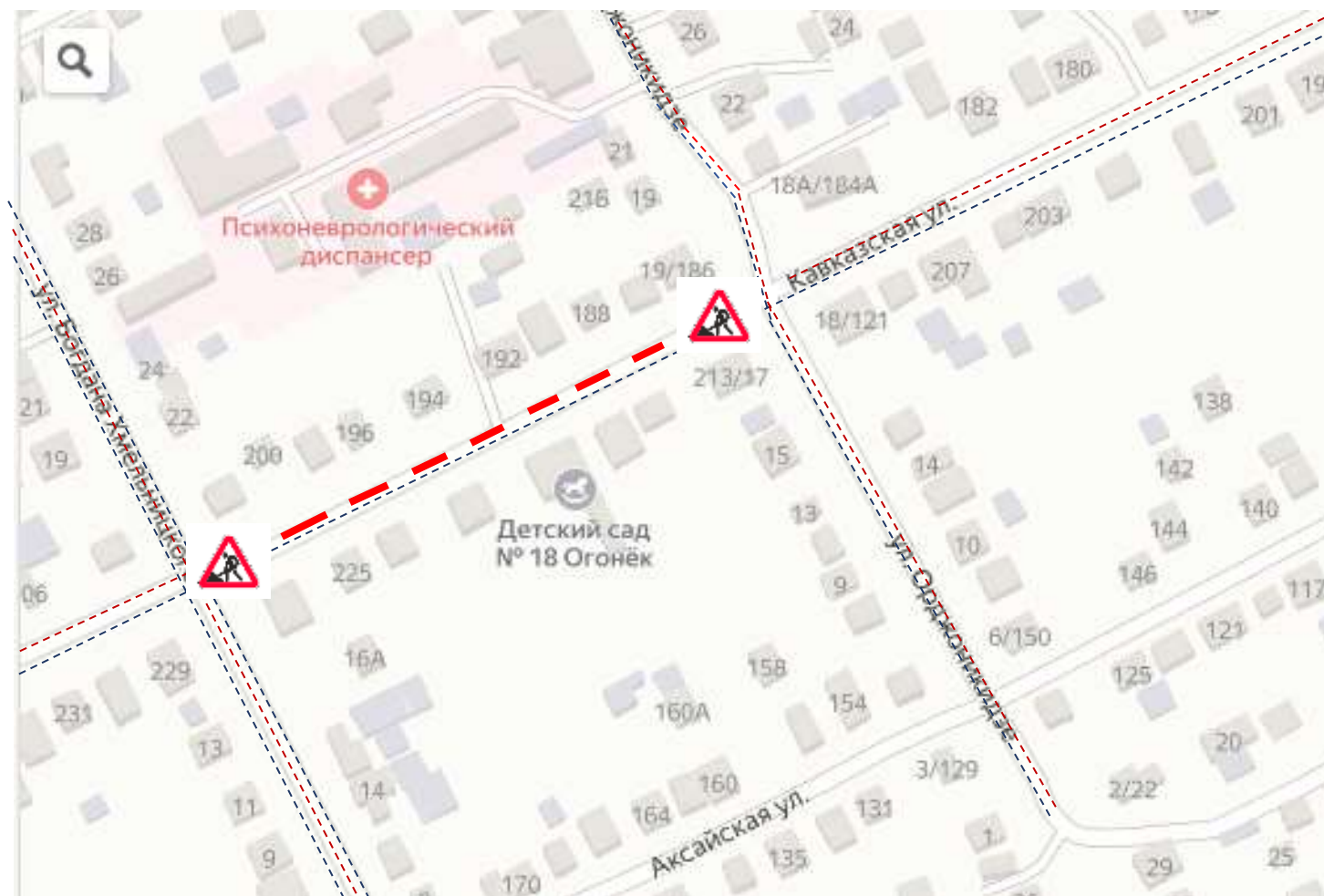
-Беседки



-Детская площадка для прогулки

Приложение №1

**План-схема пути движения транспортных средств и детей  
при проведении дорожных ремонтно-строительных работ  
вблизи образовательной организации**



Знак «Ремонт дороги»



Движение транспорта



Движение пешеходов





**КАРТА КОНТРОЛЯ**  
**выхода детей на экскурсию за территорию**  
**муниципального бюджетного дошкольного образовательного**  
**учреждения детского сада №18 города Новочеркаска.**

Возрастная группа: \_\_\_\_\_

(№ группы, название, кол-во детей)

Объект: \_\_\_\_\_

Тема: \_\_\_\_\_

Цель: \_\_\_\_\_

Маршрут  
движения: \_\_\_\_\_

Место  
нахождения: \_\_\_\_\_

Дата и время проведения: \_\_\_\_\_

выход из здания дошкольного учреждения – \_\_\_\_\_

возвращение в дошкольное учреждение - \_\_\_\_\_

Ответственные:

*Воспитатель* \_\_\_\_\_ (роспись)  
( Фамилия, имя, отчество)

*Помощник воспитателя* \_\_\_\_\_ (роспись)  
(Фамилия, имя, отчество)

Сопровождающие

\_\_\_\_\_  
\_\_\_\_\_  
\_\_\_\_\_  
(Фамилия, имя, отчество)



## **Памятка для педагогов ДОУ**

### **«Целевые прогулки**

#### **как форма профилактики детского дорожно-транспортного травматизма».**

Педагоги должны помнить, что в процессе обучения детей Правилам дорожного движения нельзя ограничиваться лишь словесными объяснениями. Значительное место должно быть отведено практическим формам обучения: наблюдению, экскурсиям, целевым прогулкам, во время которых дети могут изучать на практике правила для пешеходов, наблюдать дорожное движение, закреплять ранее полученные знания по правильному поведению на дороге. Очень интересной формой профилактики детского дорожно-транспортного травматизма являются целевые прогулки с воспитанниками детского сада.

Целевые прогулки направлены на закрепление дошкольниками знаний, полученных на занятиях по ПДД в группах. В каждой из возрастных групп целевые прогулки по обучению ребенка правильному поведению в дорожных ситуациях предусматривают свои задачи, темы и периодичность проведения.

Так, организуя целевые прогулки по профилактике детского дорожно-транспортного травматизма в младшей группе, воспитателю необходимо обратить внимание детей на работу светофора, на разные виды транспорта: легковые, грузовые автомобили, автобусы, трамваи. В процессе наблюдения учить различать и называть кабину, колеса, окна, двери. Учить отвечать на вопросы, а также наблюдать за играми “в улицу” старших детей.

### **Примерная тематика целевых прогулок**

#### **Младший возраст:**

- знакомство с дорогой;
- наблюдение за работой светофора;
- наблюдение за транспортом;
- пешеходный переход;
- сравнение легкового и грузового автомобилей;
- правила перехода проезжей части по регулируемому пешеходному переходу.

#### **Средний и старший дошкольный возраст:**

- элементы дороги;
- правила поведения на дороге;
- наблюдение за транспортом;
- прогулка пешехода;

- переход;
- перекресток;
- сигналы светофора;
- наблюдение за работой инспектора ДПС ГИБДД;
- прогулка к автобусной остановке, правила поведения на остановке;
- улицы и перекрестки;
- Правила дорожного движения;
- наблюдение за движением транспортных средств и работой водителя;
- значение дорожных знаков;
- правила поведения на остановке и в общественном транспорте;
- пешеходный переход (подземный, надземный и наземный);
- пешеходный переход регулируемый и нерегулируемый;

Программа целевых прогулок по профилактике детского дорожно-транспортного травматизма в средней группе становится более широкой. Детей знакомят с жилыми и общественными зданиями, дорогой рядом с детским садом, транспортом, который движется по этой дороге, конкретными Правилами дорожного движения, с понятиями: “ проезжая часть”, “одностороннее и двустороннее движение”, “пешеход”, “переход”, “светофор” и т.д .

В старшей группе целевые прогулки по профилактике детского дорожно-транспортного травматизма организуются несколько раз в месяц. На них закрепляются представления детей о проезжей части; дети знакомятся с перекрестком, некоторыми дорожными знаками, получают более полные знания о правилах для пешеходов и пассажиров.

На целевых прогулках по профилактике детского дорожно-транспортного травматизма в подготовительной группе дошкольники наблюдают за движением транспорта, работой водителя, сигналами светофора. Расширяются знания детей о работе инспекторов ДПС ГИБДД, контролирующих и регулирующих движение на улице. Продолжается знакомство с назначением дорожных знаков и их начертанием. Закрепляется правильное употребление пространственной терминологии (слева – справа, вверху – внизу, спереди – сзади, рядом, навстречу, на противоположной стороне, посередине, напротив, вдоль и т. д.). Дети должны научиться ориентироваться в дорожной обстановке, ее изменениях, правильно реагировать на них

